



ЕЛЕНА ГЮМИШЕВА-МИЧЕВА



АННА РАДЕВА



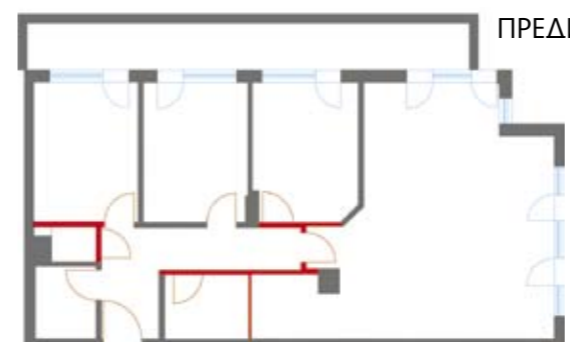
МАРИАНА МИХАЙЛОВА



НЕЖНО ЛИЛАВА романтика

В ТОЗИ АПАРТАМЕНТ С ПРЕПРАТКИ КЪМ КЛАСИКАТА ЖИВЕЕ МЛАДО ТРИЧЛЕННО СЕМЕЙСТВО.

интериор ЕЛЕНА ГЮМИШЕВА-МИЧЕВА, АННА РАДЕВА, МАРИАНА МИХАЙЛОВА,
дизайн СТУДИО ART COURT текст ВИКТОРИЯ ДИШКОВА
снимки НОРА АНГЕЛОВА



ПРЕДИ



СЛЕД

1 Диванът с възглавнички, изработени специално за този интериор. ТВ шкафът е изработен по проект на Art Court от българска фирма.



1

2 Дамската на лежанката от Morello Ciapraolo, от Rilus също е съобразена с общата тоналност в апартамента.



2

Началото е белязано с няколко наложителни промени. Кухнята, разположена в ниша без естествена светлина, била неудобна за работа. За да я приблизят до осветената част на дневната, дизайнерите от Art Court оформили остров с котлони и фурна. Така домакинята не се чувства изолирана, а мястото за готвене става част от живота на дома. Още една стъпка към удобството е преместването на втората тоалетна. По проект към нея се влизало от антрето близо до спалнята. При преустройството вратата ѝ е зазидана, а пространството се превръща в просторен дрешник към спалнята. Следващата промяна е стесняването на коридора. То е необходимо, за да се увеличи квадратурата на съществуващата баня. Втората тоалетна е преместена до банята, а пространството за нея е отнето от тъмната кухня.

След това неизбежно преустройство започнало планирането на интериора. Младото семейство без колебание избрало неокласически стил на обзавеждане. Тръгнали от основния деликатно розов цвят, който се явява като различен акцент във всяко помещение. В бяло са корпусните мебели

3 Трапезарната маса и столовете са на Selva от Rilus. Осветлението е на Mega Lux.



3



4



4 Два бюфета по проект на Art Court, изработени от българска фирма, са разположени симетрично до трапезарната маса и зад кухненския остров.

5 Дълбоката кухненска ниша е намалена за сметка на изграждането на втората тоалетна. Островът с вградени котлони и стилна фурна на Steg гледа към дневното пространство.



6

6 Декоративната камина „Фриа“ е съчетана с огледало с класическа рамка. Свещниците са от Genesis.

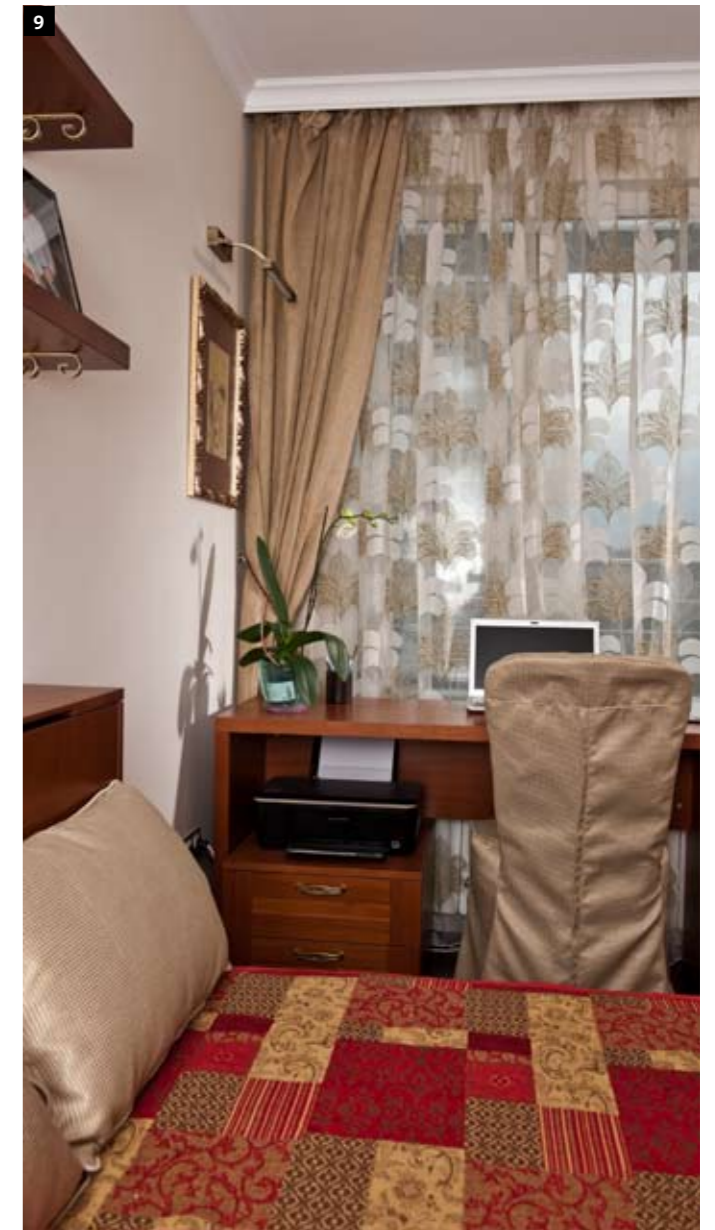


7

7, 8 Антрето е изцяло в бяло. Акценти са обковът и симпатични аксесоари, които домакинята открила в различни магазини.



8



9

– двата симетрично разположени бюфета до трапезарната маса и до кухненския бокс, както и за тв шкафа в дневната. Контрапункт с тъмния си цвят е екзотичният естествен паркет пиланг.

За дневната безусловно харесали стилния диван на Ditre Italia, от Rilus. Според неговата дамаска избрали тапицериата на лежанката и столовете в трапезарията, както и възглавниците, всичко изработено специално за този интериор. Красноречив фон на мебелите са декоративните мазилки на „Ойкос“, издържани в същата пастелна гама.

Всяка от трите стаи – кабинетът, детската и родителската спалня има свое излъчване. В същото време стилистиката е подчинена на общата идея за индивидуален избор на цветовете и материали.

9 Кабинетът е с български мебели по проект и с шалте на Laura Ashley.



10



11

10, 11 Стаята на една малка принцеса. Балдахинът, шалтето, тапетите и лампите са на Laura Ashley. Столът е специално претapiциран, а абажурът на настолната лампа е от тапета, положен върху стените. Радиаторните решетки във всички стаи са различни и са съобразени с някой от характерните елементи в тях.

12 Родителската спалня. Леглото е с капитониран гръб. Удобният вграден дрешник е изграден на мястото на премахнатата тоалетна. В долната част чекмеджето използва цялата дълбочина.

13 Специални дръжки са подбрани за скрина.

14 Малката тоалетна е с пано с изображение на орхидея, любимото цвете на семейството. Гранитогрещът и стенните плочки са на Ragno, от P-90 имитират естествен оникс. Санитарията и аксесоарите са от Vitra.

15 Нежно розовото е избрано като тоналност и в банята. Облицовката също е на Ragno, от P-90. Ваната е от „Хидросистеми“.



12



13



14



15